



AJUNTAMENT D'ALELLA

Àrea d'Alcaldia · Regidoria de Participació i Transparència

Procés participatiu del Parc Central de La Serreta

Novembre 2021





Procés participatiu del parc central de La Serreta



AJUNTAMENT D'ALELLA



Alella
Participa

xarxa consultors

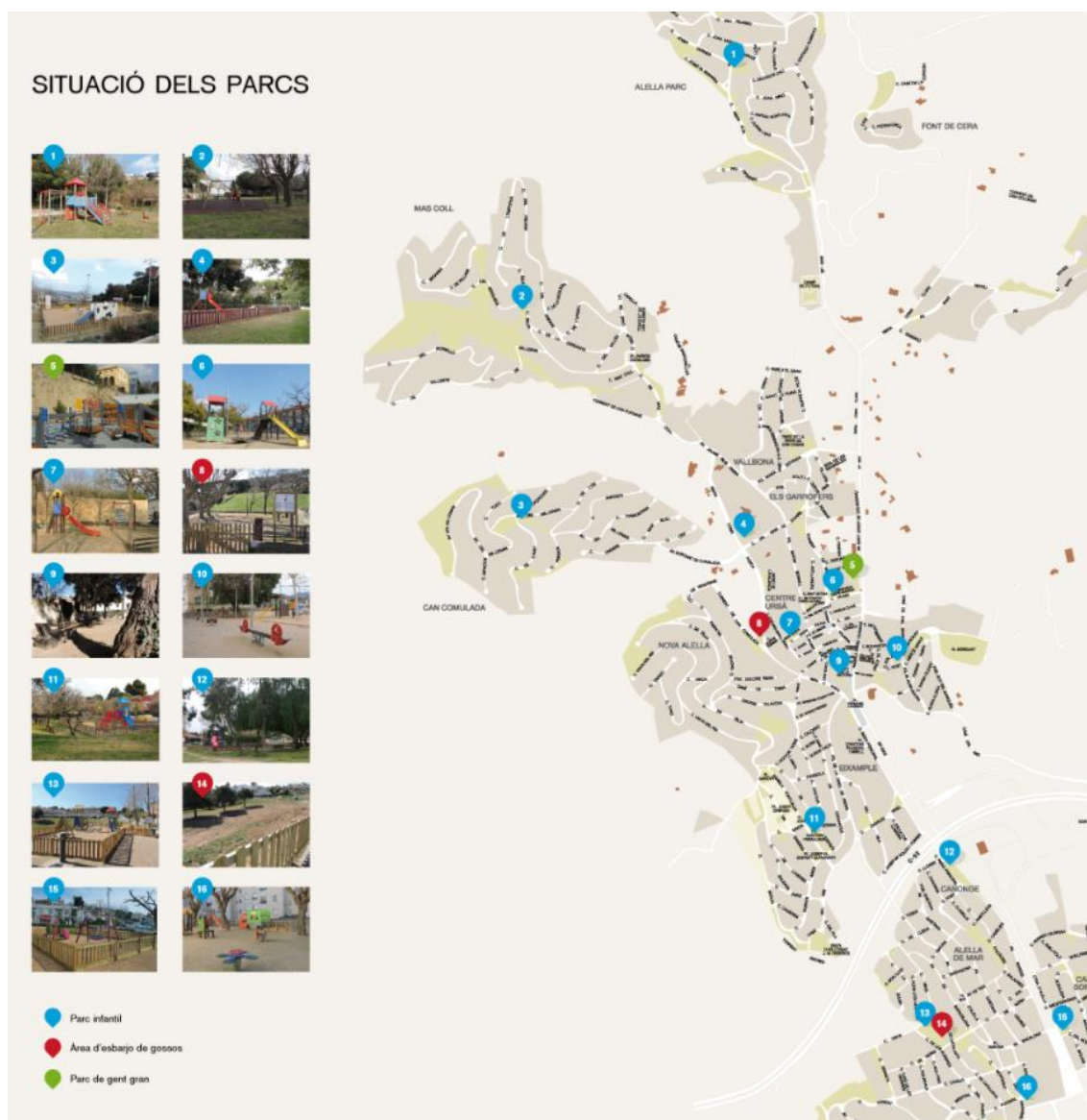
Índex

1.	Introducció	2
2.	Metodologia i procés de treball	4
2.1.	El procés participatiu.....	4
2.2.	La comunicació	5
2.3.	La metodologia.....	6
3.	Conclusions del procés participatiu	10
3.1.	Conclusions dels tallers amb infants	10
3.2.	Conclusions dels tallers amb adults	13
3.3.	Conclusions comissió tècnica política de l’Ajuntament	15
	Annex 1: Propostes de disseny del parc per part dels infants	17

1. Introducció

Actualment, Alella compta amb tretze parcs infantils repartits geogràficament per tot el municipi, amb una clara voluntat d'oferir un servei de proximitat a tota la ciutadania. Tanmateix, el poble no compta fins al moment amb un parc infantil central de majors dimensions on es pugui gaudir d'una major oferta d'elements de joc, una oferta dirigida a totes les edats infantils i amb jocs accessibles i on es complementi amb més serveis per a les famílies.

Figura 1. Mapa dels parcs d'Alella



Font: Ajuntament d'Alella. Consultable a <https://alella.cat/document.php?id=8382>

2. Metodologia i procés de treball

2.1. El procés participatiu

El procés participatiu s'inicia a juliol de 2021 i finalitza a l'octubre del mateix any. En total es realitzen 11 tallers participatius o sessions de treball, tal i com mostra la següent taula:

Taula 1. Tallers participatius realitzats

Quan?	Qui?	Nombre de persones aproximat
20 de juliol	Infants 6 a 9 anys Casal d'Estiu La Serreta	22
21 de juliol	Infants 9 a 12 anys Casal d'Estiu Complex Esportiu Municipal	12
22 de juliol	Infants 9 a 11 anys Casal d'Estiu Musical d'Alella	11
1 d'agost	Ciutadania: infants, famílies i veïnat en el marc de la Festa Major	50
23 setembre	Infants de 2n, 3r i 5è de primària de l'Escola La Serreta (2 tallers)	42
24 setembre	Famílies de l'Escola La Serreta	15
28 setembre	Veïnat de la zona de la Serreta	15
29 setembre	Infants de 5è i 6è de l'Escola Fabra (2 tallers)	50
7 octubre	Claustre de l'Escola La Serreta	15
27 d'octubre	Claustre de l'Escola Fabra	22

Font: Elaboració pròpia

La majoria dels tallers (7) són amb nens i nenes d'Alella de diferents edats, i es porten a terme en el marc d'activitats educatives dirigides.

En total han participat en el procés aproximadament unes **250 persones**, entre els quals **més de 140 han estat infants**.

A continuació, es concreten dos elements fonamentals per al desenvolupament del procés participatiu, d'una banda, la comunicació i de l'altra, la metodologia emprada.

2.2. La comunicació

Entre les primeres actuacions a desplegar, hi ha la comunicació del procés participatiu a través de materials que facilitin entendre a infants i persones adultes els objectius del procés. A més, prèviament a l'inici del procés participatiu, des de l'Ajuntament ja s'havia establert uns criteris base per al futur parc que caldria respectar i que també es van comunicar a cada taller. A continuació, es mostren les dues infografies que van acompanyar el procés.

Figura 3. Infografies sobre el procés participatiu: Informació base i criteris

Des de l'Ajuntament d'Alella volem crear un gran parc a l'espai que hi ha per sota de l'Escola La Serreta i necessitem els vostres coneixements i experiència perquè sigui un parc genial! Ens ajudeu?



Ens ajudeu?

- Per a vosaltres, què és important poder fer en aquest parc?
- Quin tipus de jocs us agradaria trobar-hi?
- Com ha de ser el parc perquè sigui un bon espai de trobada entre veïnat, famílies i infants de diferents edats?

Podeu participar:

- Des del casal d'estiu: Es realitzaran diferents tallers participatius.
- Des de l'escola: Hi haurà un espai de recollida de desitjos i propostes a l'Escola Fabra i l'Escola La Serreta i es faran tallers a algunes aules i també hi participaran els claustres de les dues escoles.
- Des del mateix parc: Es realitzaran tallers participatius oberts a famílies i al veïnat els dies 1 d'agost i 8 d'octubre.

Tenim algunes idees inicials sobre com serà el nou parc.

El nou parc central haurà d'integrar el parc infantil que ja existeix perquè hi hagi una unitat i sigui el més eficient possible. S'afegiran zones de joc destinades a diferents franges d'edat: 3-6 anys, 6-9 anys i 9-12 anys.	Es vetllarà perquè els elements de joc siguin sostenibles, adaptats a tots els infants, naturals i el màxim de segurs i resistents.
Serà un parc amb arbres, per tenir molta ombra, fins i tot pot haver-hi una zona amb ceps per fer mini vinya i zones de joc lliure.	Hi haurà una tanca al voltant, i dins del parc trobarem bancs, papereres, fonts, il·luminació i cartells indicant els espais. El terra de les zones de joc serà de sorra.
Hi haurà una guingueta, amb taules, cadires i wc.	Hi haurà camins adaptats per moure's entre les diferents zones del parc.

Font: Ajuntament d'Alella

Altres canals per donar a conèixer el procés participatiu van ser: El Full, publicació municipal mensual que es reparteix a tots els domicilis; les xarxes socials municipals. A nivell de materials comunicatius també es va elaborar una presentació per a claustres i famílies, i un vídeo de difusió del procés participatiu, que es pot consultar [aquí](#).



Així mateix, tot el procés s'ha difós a través de la [Plataforma Decidim Alella-Participa](#).

Fem créixer el Parc de la Vinya

L'Ajuntament ha començat a treballar en la configuració d'un futur gran parc a la zona de La Serreta. El parc central d'Alella serà molt més gran que els tretze parcs que hi ha actualment repartits pels diferents barris del municipi: ocuparà una superfície de prop de 7.000 metres quadrats de la zona verda situada entre els carrers de Catalunya, La Vinya, de les Sureres i de Núria, per sota de l'Escola La Serreta.

Volem fer un gran parc central on s'haurà d'integrar amb el parc infantil que ja existeix amb més elements de joc per a totes les edats, fins als 12 anys, amb jocs accessibles i més serveis per a les famílies i el ...

[Més informació](#)

PARTICIPA
Fase actual: Tallers participatius per recollir necessitats i fer propostes

PARTICIPACIÓ CIUTADANA ALELLA

Procés participatiu del parc central de La Serreta



2.3. La metodologia

La metodologia emprada en el procés participatiu s'ha inspirat en l'[Eina de cocreació d'espais lúdics amb infants i adolescents](#) elaborada per l'Institut Infància i Adolescència de Barcelona per compartir les experiències de transformació de dos parcs de la ciutat de Barcelona, impulsades per l'Ajuntament de Barcelona en el marc del Pla del joc a l'espai públic.

Aquesta Eina de Cocreació parteix de 4 premisses clau:

1. Els infants com a informants imprescindibles per al disseny d'un bon parc
2. Compaginar moments de reflexió, observació i anàlisi dins dels tallers
3. Aportacions ben pensades, informades i raonades
4. Pensar en tota la comunitat, no només amb els usos dels infants, ja que els parcs són lloc de trobada i convivència de persones de diferents edats.

Els tallers participatius amb infants s'han estructurat en tres dinàmiques seqüencials, seguint la proposta metodològica i adaptant els materials proporcionats per l'Eina de Cocreació.

Part 1. Presentació del projecte i reflexió sobre els usos que donen els infants als parcs

Després de la presentació del projecte de creació del nou Parc, cada infant tria 2 cromos de les activitats que els hi agrada fer als parcs o als espais de joc a l'aire lliure. Ho enganxen en un mural. Els cromos estan classificats en 4 tipologies: moviment (color taronja), tranquil·litat (blau), contacte amb la natura (verd) i activitats en grup (lila). Sempre que és possible es recull per separat els usos de nens i nenes, i també per edats, per tal de conèixer millor les diferències. Després ho comentem conjuntament.



Part 2. Valoració de diferents propostes de parcs per tal d'inspirar-se

A partir de propostes reals d'elements d'altres parcs, els infants expressen que els hi suggereix cada espai (poden ser emocions, percepcions, reptes...), especialment aquelles propostes de parcs que més els hi agradin. Això permet analitzar i comparar amb els nens i les nenes diferents models de parc que existeixen, i també identificar d'altres parcs que poden ser models.



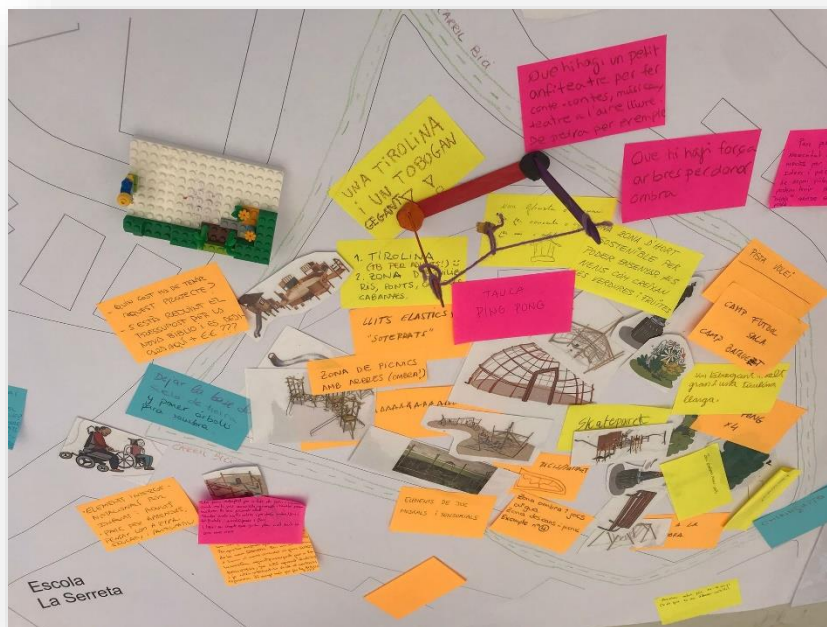
Part 3: Cocreació del parc ideal!

Un cop fetes les dues dinàmiques anteriors i presentats els criteris acordats a nivell d'Ajuntament per al nou parc, és el moment de què els infants proposin com s'imaginen el nou Parc de la Vinya. Disposen de material creatiu divers, mapes de la zona del parc i elements de joc retallables que poden situar allà on creguin convenient. Es fan les propostes en grups petits i després es comparteixen. A l'Annex 1 es reproduueixen totes les propostes de parc realitzades pels infants,





La metodologia emprada en els tallers amb persones adultes, famílies, veïns i veïnes i comunitat educativa, es va centrar en la recollida d'aportacions a la proposta inicial de nou Parc i al debat sobre els temes que més interessaven o preocupaven. En els tallers mixtes, entre adults i infants, com al taller en el marc de la Festa Major, es van utilitzar elements de les dues metodologies.



3. Conclusions del procés participatiu

3.1. Conclusions dels tallers amb infants

Les següents 6 conclusions s'extreuen del conjunt de tallers participatius amb infants i tracten sobre aspectes relacionats amb els **usos** que nens i nenes fan dels parcs, i en conseqüència, els criteris que caldria tenir en compte en el disseny del futur parc de La Vinya:

1. Als infants els hi agrada fer coses molt diferents al parc, per això aquests han de ser espais flexibles i diversos en usos, en general, un lloc de trobada i convivència.

Més enllà de jugar, els infants volen espais on també puguin descansar, refrescar-se, escoltar música, xerrar o berenar amb els amics/gues. És important tenir-ho en compte perquè sorgeix en la majoria de tallers la necessitat de crear **espais on s'hi puguin estar sense elements de joc amb moviment**. En aquest sentit, proposen: zona de pícnic, bancs, cabanes i espais per poder llegir, zona d'ombres, vegetació...

2. Els infants prioritzen que siguin parcs per a tothom, és a dir, inclusivament i accessibles. En termes generals, els nois fan uns usos dels parcs més centrats en el moviment i activitats en grup, mentre les noies fan usos més mixtes: activitat de moviment i de més tranquil·les.

En general, les nenes fan activitats de moviment però també cerquen espais de tranquil·litat, contacte amb la natura i activitats en grup. Malgrat això, en un dels tallers a l'aula, les nenes destacaven que les activitats que més els agrada fer al parc són activitats amb més moviment/esportiu i els nens plantejaven activitats més diverses i de menys moviment.

Des del punt de vista esportiu, es proposen elements com barres de crossfit, skate parc, encara que des de l'inici s'aclareix que és un parc pensat per a infants de fins a 12 anys.

A gairebé tots els tallers es diu que ha d'haver elements de joc que permetin jugar a tots els infants, encara que tinguin alguna discapacitat. Així mateix, és important que al propi parc sigui fàcil moure's i orientar-se per a tots els infants. Això té relació amb l'eliminació de barreres arquitectòniques però també amb la senyalètica del parc, l'ús dels colors, etc.

3. Els infants busquen parcs que els permetin “viure aventures” amb els seus amics/gues, que els generin reptes estimulants.

Això es tradueix en elements que els permetin fer activitats diferents a les habituals, com per exemple: elements per escalar com rocòdroms o aranya de platja, una tirolina llarga, castells i ponts penjants, bosc vertical, gronxadors, cabanes en alçada, giratoris, tobogans normals o tipus tub, llits elàstics.... Demanen algun **element al parc que sigui un repte**, perquè tingui alçada o major complexitat. L'element de joc que es repeteix a tots els tallers **és un llarg tobogan i una llarga tirolina**.

4. Als infants els hi agraden els espais verds i la relació entre els elements de joc i la natura, de manera que puguin modificar-los i adaptar-los al seu propi joc.

Per exemple, construir **cabanes amb elements naturals**, una cabana a un arbre, un petit riu o estany, jardineres amb flors, espais per seure a la gespa, hotel d'insectes, hort...

Alguns infants proposaven incloure al parc una **pista poliesportiva** per jugar a bàsquet, futbol, patinar, etc. En canvi, quan reflexionaven sobre la proximitat de l'escola La Serreta, amb un pati “dur” que fa les funcions de pista poliesportiva, es decantaven per **obrir el pati de l'escola a les tardes i caps de setmana, i tenir un Parc de la Vinya més verd i natural**.

5. Nens i nenes pensen que caldria “protegir” l'espai de petits (0-5) i connectar-lo amb els espais de mitjans (6-9) i grans (10-12), que poden estar integrats. La majoria d'infants volen espais segurs però no separats.

Els nens i nenes creuen que els més petits (0-5 anys) han d'estar en un **espai propi, segur i proper a les famílies**, per exemple, prop de la guingueta, de bancs amb ombra o d'una zona de pic-nic.

Malgrat no hi ha acord a tots els tallers, la majoria dels nens i nenes pensen que els **espais i elements per a infants mitjans i grans (6 a 12 anys) poden estar més barrejats** perquè la capacitat de superar reptes o el gaudir d'un espai o un element pot variar entre un i altre infant de la mateixa edat.

Com ja s'ha dit, és important que la **connexió entre les diferents zones** del parc sigui clara i fàcil, ja que al parc hi van moltes famílies amb germans de diferents edats, que volen poder canviar d'espais de forma àgil o poder veure's entre espais.

6. Finalment, els infants prefereixen elements de joc compartits sobre els individuals.

Per exemple, gronxadors on **poden jugar alhora varis infants**, taules de pícnic a la guingueta o al parc on pugui estar una família o un grup d'amics. Els gronxadors circulars conjunts, o en forma de serp (fotografia inferior) surten repetidament com a preferits pels infants a diferents tallers.



Per als infants el futur parc hauria de tenir les següents zones i elements:

Taula 2. Zones i elements proposats pels infants

Zona	Quins elements podria contenir?
Zona de reptes	Troncs per saltar, gronxadors, espai per escalar, castells, tirolines, tobogans, llits elàstics...
Zona esportiva	Pista poliesportiva (o obrir el pati de La Serreta), espai córrer, tennis taula...
Zona d'aigua i que sigui sostenible	Jocs d'aigua, fonts, petit canal o estany...
Zona d'experimentació natural	Espai per fer cabanes, zona d'hort, hotel d'insectes...
Zones comunes	Mobiliari natural, espais d'ombra, bancs, fonts, escenari i grades per realitzar petits actes, guingueta, WC,...

Font: Elaboració pròpia

Com a parcs referents, els infants parlen del Parc de Vallmora del Masnou i del Parc del Vaixell de Montgat.

3.2. Conclusions dels tallers amb adults

A continuació es resumeixen les idees recollides als tallers participatius realitzats amb persones adultes. Com es tracta de tallers amb col·lectius diversos (famílies del poble, veïns i veïnes del barri i professorat de l'Escola La Serreta i el Fabra), s'indica si aquella idea o proposta prové d'un col·lectiu específicament.

1. Les persones adultes remarquen que hauria de ser un parc intergeneracional, no només dirigit a infants menors de 13 anys.

Malgrat partir de la premissa que els parcs són espais públics intergeneracionals per definició, a la majoria de debats amb persones adultes sorgeix la pregunta de per què un parc només per a infants, i es proposa preveure espais i elements per a d'altre col·lectius com són les famílies, la gent gran o el jovent.

Pels veïns i veïnes de La Serreta hauria de ser un projecte pensat per a tothom, especialment per a la gent del barri, i per això proposen a banda de taules de pícnic i espais d'arbres que facin ombra, una zona de lectura i aparells de gimnàs bàsics per gent gran. Les persones que van participar els preocupa que un parc infantil d'aquestes característiques sigui un reclam perquè vinguin famílies amb nens/es de tot el poble i d'altres pobles, trencant la tranquil·litat del barri, donada l'acústica del parc. En canvi, per al professorat de La Serreta, és important que el parc compti amb espais comuns amb taules, per potenciar ser un espai de trobades entre famílies.

Al taller obert a la ciutadania es va proposar ampliar les edats dels elements del parc fins 14-15 anys, com un circuit amb rampes per a bicis i patinets, skate parc... Pel veïnat, cal buscar un espai per a joves i adolescents perquè no tenen espais propis al poble, però preocupa que el nou parc sigui un espai on es facin trobades de joves a la nit, pel que implica de sorolls, brutícia, botellots, etc. La preocupació sobre l'ús nocturn del parc i la brutícia també apareix al claustre de La Serreta i el Fabra.

2. A tots els tallers es ressalta la necessitat de la polivalència del nou parc, hauria de permetre usos molt diversos: lloc de trobada del barri, espai educatiu més enllà de l'escola...

Al taller ciutadà es proposa que el parc tingui la intencionalitat de ser un espai per aprendre a través de l'experimentació i la interacció. El professorat de La Serreta voldria que el parc fos un espai polivalent i intergeneracional. Respecte

a l'ús del parc com a espai per a activitats educatives i culturals, es concreten alguns aspectes als diferents tallers. Pel claustre de La Serreta cal que el parc sigui un espai obert a diferents usos socials i educatius, com per exemple, fer-hi classes amb una doble vessant educativa i d'esbarjo, fer concerts, actes literaris, assemblees, reunions i trobades, etc.

Alguns veïns/es veuen bé fer unes grades tipus petit "amfiteatre", en comptes de construir una plataforma d'escenari per realitzar actes. D'altres no hi acaben d'estar d'acord, creuen que posar un "escenari" podria motivar a fer més festes i per tant més soroll. El professorat de l'escola també defensa la idea de crear una graderia amb fusta i elements naturals, que permeti ser una àgora per a activitats diverses.

Com a parcs de referència es comenta el Parc del Turó de Can Matas de Sant Cugat i novament em Parc de Vallmora del Masnou.

Finalment un tema que preocupava alguns veïns i veïnes és la inundabilitat de la zona, malgrat l'existència d'una canonada per on discórrer el Torrent del Sistres, per això des d'Alcaldia s'ha decidit ampliar el pressupost per poder buscar una solució viable econòmicament i evitar qualsevol futur problema d'inundació de la zona.

3. Tant famílies, mestres, com veïnat volen que el parc sigui un espai el més natural possible i alhora segur per a totes les persones que en faran ús.

Tant el veïnat com l'escola pensen que el parc ha de ser un espai verd i tranquil, amb molts bancs i arbres de fulla caduca i que facin ombra, i jocs integrats amb l'entorn, sense tenir massa densitat (que els elements de joc no ocupin la major part de l'espai).

Per exemple, als diferents tallers es proposa: zona d'aigua, fonts, zona de pícnic i descans, espai per a joc de taula, circuit de plantes autòctones aromàtiques, una zona d'hort sostenible per poder ensenyar als nens i nenes com creixen les verdures i les fruites, un hotel d'insectes o un jardí de papallones, etc. En relació als espais amb aigua, des de l'escola es demana evitar els estancaments per no tenir més mosquits. Des de l'escola Fabra també es demana tenir cura del mediambient i els elements de joc on incorpori aigua sense un sistema intern que es recicli l'aigua, millor no posar-ho.

En relació a la seguretat dels espais es proposa des de l'Escola La Serreta que els elements de joc estiguin dividits per edats, que es garanteixi des de l'Ajuntament el manteniment i neteja del parc, tant pel que fa als elements de joc com a la brutícia causada pels usuaris i usuàries del parc. A més, és clau tenir en comptes que el parc estigui adaptat a nens i nenes amb necessitats educatives especials,

com per exemple un espai multisensorial adequat a infants amb alguna discapacitat.

Entre el veïnat, hi ha consens sobre la necessitat de posar un tancat baix al voltant del parc, no més alt que el tancat actual del Parc de la Vinya. Des de l'escola, s'afegeix que els elements que limiten l'espai que siguin naturals i afegir-hi força punts de llum. El tema de la seguretat a la nit preocupa als veïns i veïnes, que demanen més càmeres de videovigilància i més presència policial a la zona.

4. Altres qüestions recollides als tallers participatius amb persones adultes: idoneïtat del projecte, pista poliesportiva, aparcament, actes privats al parc...

A continuació es detallen d'altres aportacions que es van recollir als tallers, que traspassen els criteris prèviament establerts del debat:

Al taller ciutadà es van recollir aportacions en relació a la idoneïtat del nou parc, es va comentar que era una zona que havia estat catalogada anteriorment com a inundable. Així mateix, es va proposar fer una reflexió més amplia sobre les necessitats d'espais i equipaments públics que té el municipi. Al mateix taller, en relació als usos esportius, es va proposar la creació d'una pista poliesportiva per a vòlei, bàsquet, futbol, etc. que inicialment no es preveuen al projecte.

Al taller amb veïns i veïnes es va demanar si s'ampliaria la zona d'aparcaments per al veïnat un cop finalitzat el nou parc. També es va preguntar també com s'ha de gestionar l'ús privat del parc, per exemple en la celebració de festes d'aniversari. I finalment, es va recollir la necessitat de fer millorar el manteniment de l'arbrat de la zona (C/Lleida)

3.3. Conclusions comissió tècnica política de l'Ajuntament

Com a darrer pas del procés participatiu va ser portar tots els debats que s'havien realitzat amb infants, famílies, claustr i veïnat a una comissió de l'Ajuntament formada per 4 regidories: alcaldia, participació, medi ambient, urbanisme i equitat. En aquesta reunió hi va assistir el personal tècnic i l'Alcalde.

1. Criteri de medi ambient

Per part de la regidoria de medi ambient, els sembla molt bona proposta que tot l'espai tingui en compte criteris de naturalització, i que s'implantïn cartell identificadors de les plantes i arbres (així la gent podrà saber què hi ha plantat). En canvi no veuen possible fer un hort perquè manca espai, almenys es necessiten 40/50 metres quadrats i serà complicat poder integrar tots els

elements proposats. A més, als horts normalment hi ha una important presència de mosquits per ser un espai que es rega i té aigua.

Respecte la proposta de posar zones d'aigua es comparteix la preocupació del veïnat que no és possible per evitar la proliferació de mosquits. Una proposta que s'aporta de des de l'àrea de medi ambient és que es podria posar un plafó per reparar bicis. Tot i que aquesta proposta no ha sortit a cap taller amb la ciutadania, des de les persones assistents no ho veuen malament, per tant queda recollida com una proposta més.

2. Transversalitat de gènere i incorporar una perspectiva inclusiva en el disseny del parc. Es tindrà en compte la perspectiva de gènere i garantirà que els espais siguin accessibles per a tothom.

Un dels criteris aportats per la tècnica d'equitat és que cal evitar que el recinte quedi massa tancat, on garanteixi poder entrar i sortir amb facilitat, és a dir que hi hagi moltes portes i que existeixin espais accessibles i fàcils per deixar els cotxets infantils, carrets de la compra, cadires de rodes, etc i que hi hagi suficient il·luminació.

L'enginyer municipal veu viable les propostes sorgides en els tallers, especialment la tirolina llarga i que sigui doble i el tobogan que sigui adaptat al terreny.

Pel que fa a la tanca, creu que s'hauria d'adaptar a nivell paisatgístic i integradora amb el nou espai, que no hi hagi complicacions de manteniment, el que si falta acabar de valorar és si la tanca serà de tot l'espai o n' hi haurà algun espai que quedarà lliure.

També que s'introdueixi un camí de vianants que faci que el parc sigui accessible per tothom, i comparteix amb la regidoria de medi ambient que hi hagi plantes i jardineria silvestre.

3. Un parc on sigui un espai on compartir i que sigui un lloc de trobada

Des d'Alcaldia i participació comparteixen les opinions de les diferents regidories i els criteris aportats pels nens i nenes, famílies, professorat i veïnat, per això es proposa fer l'encàrrec del avantprojecte a estudi d'arquitectura paisatgística. Aquest fet provoca una variació en el calendari previst i retardarà uns mesos el projecte final.

Del procés participatiu es conclou que el parc nou, a més d'incorporar nous elements de joc, tindrà en compte els criteris: d'inclusió, d'educació, de medi ambient i de convivència..

Annex 1: Propostes de disseny del parc per part dels infants

a) Infants 6 a 9 anys Casal Estiu La Serreta



b) Infants 9 a 12 anys Casal Estiu Complex Esportiu Municipal



c) Infants 9 a 11 anys Casal Estiu Musical d'Alella



d) Ciutadania: infants, famílies i veïnat en el marc de la Festa Major



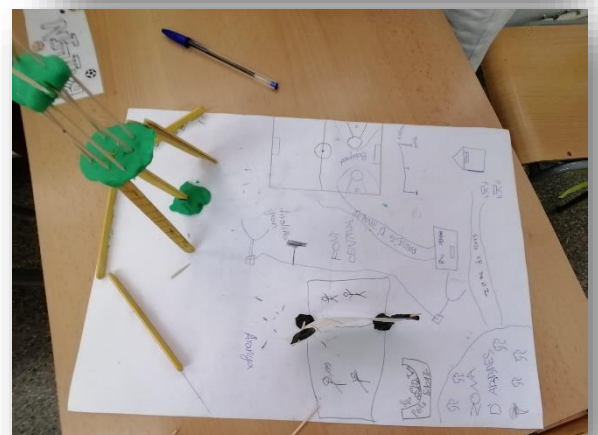
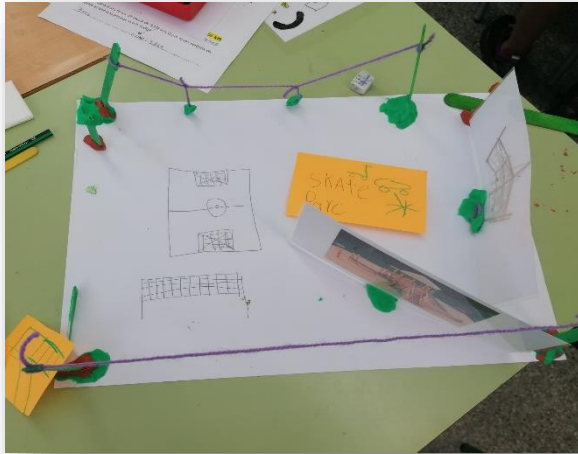
e) Infants de 2n, 3r i 5è de primària de l'Escola La Serreta (2 tallers)

Aula de 2n/3r

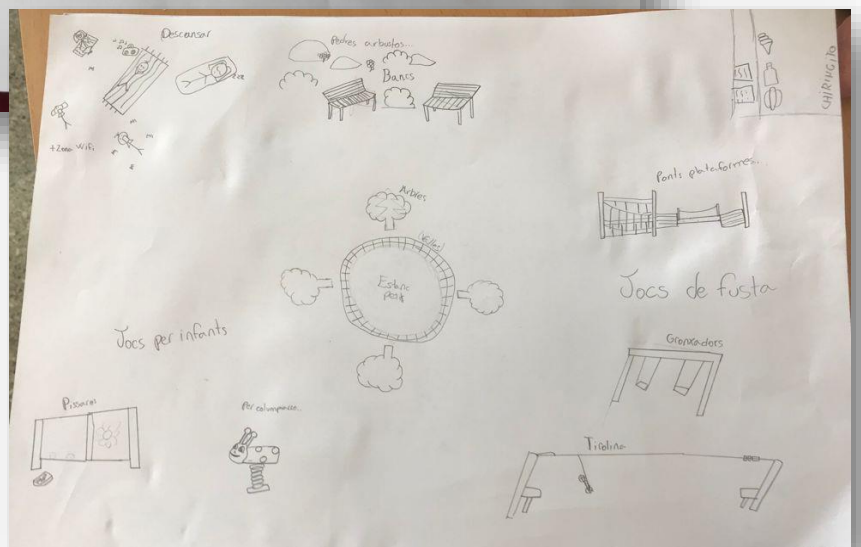
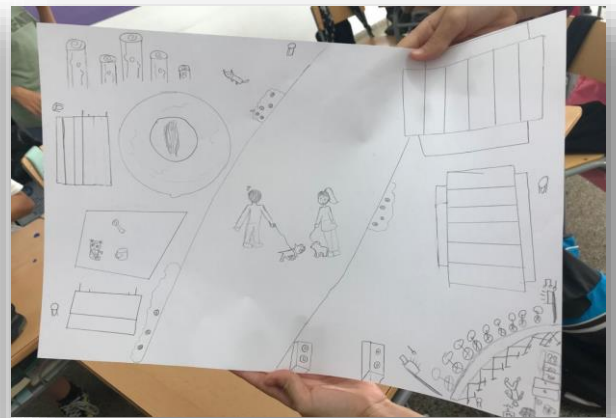
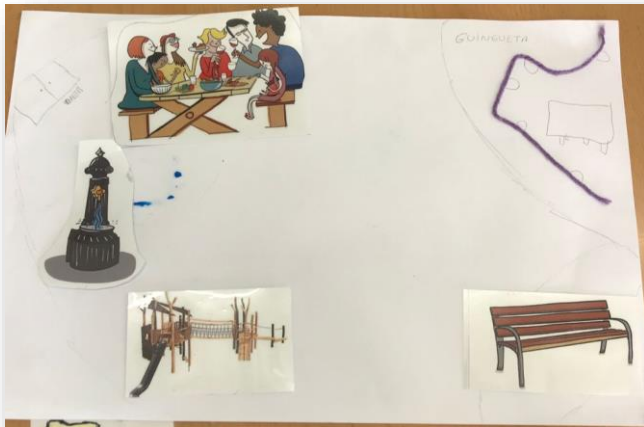


f) Infants de 5è i 6è de l'Escola Fabra (2 tallers)

Aula de 5è A



Aula de 5è B



Procés participatiu del parc central de La Serreta

